

# NEWSLETTER



Associazione UNiversitaria italiana per il Service-Learning

## NOVITÀ UNiSL

Il 4 marzo 2025 a Cesena si è costituita l'associazione culturale e scientifica "UNiSL - Associazione Universitaria italiana per il Service-Learning" e per la prima volta si è riunita l'assemblea con 40 soci in presenza e online provenienti da Emilia Romagna, Lazio, Lombardia, Piemonte, Puglia, Sicilia, Toscana e Veneto.

### Organizzazione

Come votato in assemblea, Presidente dell'associazione è Cinzia Albanesi; componenti del Direttivo in qualità di soci e socie ordinari/e: Luisa Amenta, Livia Cadei, Christian Compare (Segretario e Tesoriere), Irene Culcasi, Diego Di Masi (Vicepresidente), Antonella Lotti ed Enrico Miatto; componente in qualità di socia affiliata è Patrizia Lotti. I seguenti gruppi di lavoro nel primo anno si dedicheranno soprattutto a rafforzare l'associazione nella sua organizzazione, nei suoi rapporti con l'eterno e nella sua diffusione e riconoscibilità:

- Comunicazione,
- Regolamento,
- Ricerca,
- Relazioni con il territorio e le altre organizzazioni

Se vuoi partecipare ad uno di questi gruppi [CLICCA QUI](#)

Se vuoi associarti e supportare UNiSL [QUI PUOI TROVARE MAGGIORI DETTAGLI](#)

### Un unico canale, tante voci

Questa Newsletter ci tiene in contatto e celebra la partecipazione di ciascuno/a. Continuate a inviarci i vostri contributi, raccontateci le vostre esperienze e le vostre novità, perché ogni voce è importante e contribuisce a far crescere questa comunità.

### Quando usciranno i prossimi numeri?

La Newsletter UNiSL continuerà ad accompagnarvi con **cadenza trimestrale**: il prossimo numero è in uscita a giugno 2025. Buona lettura!

Patrizia per il gruppo comunicazione UNiSL

NOVITÀ E  
COMUNICAZIONI



## OPPORTUNITÀ

### *Call: Revista Española de Pedagogía (REP)*

Il Numero speciale della *Revista Española de Pedagogía* è dedicato all'impatto del SL sulla comunità, con particolare attenzione agli attori sociali coinvolti nei progetti. Per comprendere il loro ruolo all'interno delle attività di SL, è fondamentale approfondire il concetto stesso di "comunità", intesa come l'insieme di soggetti con cui interagiamo e con i quali dobbiamo dialogare nella progettazione, nello sviluppo e nella valutazione di ogni proposta. Questi attori devono essere consapevoli della loro corresponsabilità nei processi formativi in cui partecipano, contribuendo così a generare un impegno condiviso nel tessuto sociale e comunitario. In particolare, il numero si interroga su come i diversi attori sociali vengano integrati nei progetti, sul loro livello di partecipazione e sulle modalità con cui viene valutato l'impatto delle azioni su di loro. Allo stesso tempo, le università devono interrogarsi sulla loro capacità di rispondere alle esigenze, agli interessi e ai bisogni della comunità, verificando se i loro progetti educativi non solo favoriscono l'apprendimento degli studenti, ma anche il benessere e lo sviluppo della società nel suo complesso. Questa prospettiva implica una visione trasformativa dell'educazione universitaria, in cui l'interazione tra università e territorio si fonda sulla convergenza e sulla partecipazione attiva di tutti gli attori coinvolti.

**SCADENZA INVIO CONTRIBUTI 30 GIUGNO 2025**

**PER MAGGIORI INFORMAZIONI** [CLICCA QUI](#)

**PER IL FORMATO E ALTRI DETTAGLI** [CLICCA QUI](#)

## COME CONTRIBUIRE?

In questa sezione è possibile segnalare call for papers per riviste scientifiche sul service-learning o su riviste scientifiche in cui sono graditi contributi sul service-learning.

Inoltre, si possono segnalare opportunità per i membri della Rete tra cui, ma non solo:

- Borse di studio per partecipare ad eventi di service-learning
- Call for grants sul service-learning
- Premi sul service-learning
- Call per partecipare a progetti di ricerca o progetti europei

**PER ACCEDERE AL MODULO DI COMUNICAZIONE DI OPPORTUNITÀ SL  
PUOI [CLICCAR QUI](#)**

**Contributi ammessi fino al 1° GIUGNO**

### *Call: Excellence and Innovation in Learning and Teaching (EILT)*

Il primo numero della *Rivista Excellence and Innovation in Learning and Teaching (EILT)* è dedicato ai processi trasformativi e alle pratiche didattiche innovative nell'ambito dell'higher education, con l'obiettivo di promuovere una cultura collettiva della sostenibilità. Rigenerare i contesti educativi in questa direzione significa affrontare le difficoltà legate al cambiamento, analizzando criticamente le pratiche consolidate per individuare nuove soluzioni. La trasformazione verso la sostenibilità avviene su due livelli: da un lato, attraverso una riflessione interna che porta a ripensare curricula, metodi di insegnamento e strategie di governance; dall'altro, mediante un'apertura verso l'esterno, favorendo il dialogo e il coinvolgimento collettivo per promuovere nuove consapevolezze e soluzioni sostenibili. I contributi presentati dovranno rispondere alle attuali sfide della società globale, affrontando tematiche legate alla sostenibilità ambientale, sociale ed educativa, stimolando la ricerca e la riflessione critica per sviluppare azioni concrete e trasformative.

*Data di pubblicazione del numero: giugno 2025*

**SCADENZA INVIO CONTRIBUTI 12 APRILE 2025**

**PER MAGGIORI INFORMAZIONI** [CLICCA QUI](#)

**PER IL FORMATO E ALTRI DETTAGLI** [CLICCA QUI](#)

## PROSSIMI EVENTI DALLA RETE



*Nel numero 3 non abbiamo ricevuto aggiornamenti per questa sezione. Rimaniamo in attesa dei tuoi contributi!*

### COME CONTRIBUIRE?

Per contribuire a questa sezione è possibile inviare informazioni relative a Convegni nazionali o internazionali organizzati dai membri della Rete o dai membri della Rete in collaborazione con altre Reti di service-learning.

**PER ACCEDERE AL MODULO DI COMUNICAZIONE DI EVENTI  
PROMOSSE DA MEMBRI DELLA RETE PUOI [CLICCARE QUI](#)**

**Contributi ammessi fino al 1° GIUGNO**

## 5th REN Conference 2025 Shaping the Future of Education

Tema della conferenza: "New Challenges in Universal Design for Learning"

Centro Congressi Roma Trevi, Piazza della  
Pilotta 4 – Roma

6-7 Giugno 2025

A cura di: Ylenia Falzone, Benedetta Miro, Alessandra La Marca. La conferenza REN esplorerà come l'educazione può evolversi per fornire agli individui le competenze e la resilienza necessarie ad affrontare le nuove sfide della società. Il concetto di scuola viene ripensato come un ecosistema flessibile e adattivo, basato su un apprendimento interattivo e personalizzato. Questo approccio integra neuroscienze, neurodidattica e teorie costruttiviste per creare ambienti educativi dinamici, capaci di stimolare curiosità, creatività e coinvolgimento.

In questo contesto, il ruolo dell'insegnante si trasforma: non è più una figura statica, ma un co-apprendista che guida l'esperienza educativa in modo flessibile. L'educazione diventa così un'esperienza continua e trasformativa, basata su interazioni tra studenti, docenti, tecnologia e ambienti di apprendimento.

I contributi possono riguardare una delle seguenti tematiche:

- Il ruolo degli insegnanti e degli educatori nei nuovi scenari: competenze, abilità, atteggiamenti
- Interazioni tra corpo e mente nei nuovi ambienti educativi
- Equità, diversità e inclusione: opportunità e rischi nei nuovi scenari
- Intelligenza artificiale, tecnologie virtuali e altre tecnologie negli ambienti educativi
- Epistemologia pedagogica e didattica: pratiche educative innovative
- Prospettive psicologiche e interventi nei contesti educativi (solo Poster).

**SCADENZA CALL 21 MARZO 2025**

**PER CALL FOR ABSTRACT [CLICCA QUI](#)**

**PER SUBMISSION [CLICCA QUI](#)**

**PER REGISTRAZIONE AL CONGRESSO [CLICCA QUI](#)**

**PER MAGGIORI INFORMAZIONI: [conference@renlab.it](mailto:conference@renlab.it)**

## COME CONTRIBUIRE?

Per contribuire a questa sezione puoi inviare le informazioni relative a Convegni, Conferenze, Giornate di studio, Panel/Tavole rotonde/Simposi, Webinar, Workshop o Summer School sul service-learning o in cui è previsto uno spazio per il service-learning, nonché iniziative su tematiche di potenziale interesse all'ampliamento della ricerca scientifica sul service-learning.

**PER ACCEDERE AL MODULO DI COMUNICAZIONE DI EVENTI**

**ESTERNI ALLA RETE PUOI [CLICCAR QUI](#)**

**Contributi ammessi fino al 1° GIUGNO**

# PROSSIMI CONVEGNI



## Simposio Internacional de Filosofía de la Educación

Tema della conferenza: “Educación, Ecología, Vida. Reflexiones y propuestas educativas para una Ecología Integral – Educazione, Ecologia, Vita. Riflessioni e proposte educative per un'ecologia integrale”

Istituto Universitario Salesiano Venezia - IUSVE

4-5 Settembre 2025

A cura di: **Beatrice Saltarelli**. Edgar Morin (2021) sottolinea con forza la nostra appartenenza ad una comunità di destino terrestre la quale, seppur minacciata da emergenze globali comuni, può trovare anche in sé la forza e il coraggio per superare divisioni, frammentazioni, rivendicazioni costanti, poiché l'appartenenza ad una comune umanità lega insieme unità e diversità, omogeneità e differenziazione che sono alla base del nostro vivere sociale.

Anche la Lettera Enciclica Laudato si' (2015) – insieme alla recente Esortazione Apostolica Laudate Deum (2023) – offrono una promettente bussola orientativa quando ricordano, in particolare la prima, che ogni persona è chiamata a recuperare diversi livelli dell'equilibrio ecologico: quello interiore con se stessi, solidale con gli altri, naturale con tutti gli esseri viventi, spirituale con Dio. L'invito che ne deriva è così cercare di reimpostare gli itinerari pedagogici verso un'etica ecologica, in mo-

do da sostenere uno sviluppo umano, sociale, economico, ambientale, nella solidarietà, nella responsabilità e nella cura basata sulla compassione, attraverso la coltivazione di solide virtù. Del resto il legame fra virtù, carattere ed etica ambientale (Sandler, 2009) è molto promettente anche in ottica educativa.

Il Simposio ospiterà riflessioni e contributi di natura teorica, ricerche empiriche, racconti di esperienze pratiche e professionali sulle seguenti tematiche:

- 1) Ecologia, ambienti di apprendimento, sfide per il futuro nella società post-mediale;
- 2) Professioni educative, carattere, virtù;
- 3) Educazione e formazione tra “Global Compact on Education” e “New Social Contract for Education”;
- 4) Inclusione, dialogo e pratiche trasformative a scuola e nei servizi alla persona.

Il Simposio avrà come lingue ufficiali l'italiano e lo spagnolo.

**SCADENZA INVIO ABSTRACT 31 MARZO 2025**

**PER MAGGIORI INFORMAZIONI: [CLICCA QUI](#)**



## COME CONTRIBUIRE?

Per contribuire a questa sezione puoi inviare le informazioni relative a Convegni, Conferenze, Giornate di studio, Panel/Tavole rotonde/Simposi, Webinar, Workshop o Summer School sul service-learning o in cui è previsto uno spazio per il service-learning, nonché iniziative su tematiche di potenziale interesse all'ampliamento della ricerca scientifica sul service-learning.

**PER ACCEDERE AL MODULO DI COMUNICAZIONE DI EVENTI**

**ESTERNI ALLA RETE PUOI [CLICCAR QUI](#)**

**Contributi ammessi fino al 1° GIUGNO**

# NEWS DAI CONVEGNI

## SERVICE-LEARNING EXPO @ UNIBO



ALMA MATER STUDIORUM  
UNIVERSITÀ DI BOLOGNA  
DIPARTIMENTO DI PSICOLOGIA

Università di Bologna, Cesena

4 marzo 2025

A cura di: **Christian Compare**. Nella giornata del 4 marzo 2025, a seguito della prima Assemblea dell'Associazione UNiSL, si sono svolte le attività di restituzione alla comunità dei progetti di service-learning del laboratorio di Psicologia di Comunità, a.a. 2024/2025, della Laurea Magistrale in Psicologia Clinica, Dipartimento di Psicologia - Università di Bologna.

La restituzione si è svolta in modalità di expo con postazioni disseminate negli spazi comuni della sede del Dipartimento sita in Piazza Aldo Moro, 90 - Cesena. Le presentazioni sono state curate dal gruppo di studenti, in collaborazione e con il sostegno delle organizzazioni e associazioni comunitarie del territorio cesenate, che da diversi anni collaborano con il gruppo di Psicologia di Comunità per realizzare progetti di service-learning.

L'evento si è concluso con una keynote del prof. Massimiliano Tarozzi, titolare della Cattedra Unesco per l'educazione alla cittadinanza globale, con una riflessione sugli orientamenti pedagogici per la giustizia sociale globale, e con un intervento conclusivo da parte di Giorgia Macrelli, Assessora alle politiche giovanili e delle differenze, Università e ricerca del Comune di Cesena.

Cinzia Albanesi e Christian Compare, responsabili del laboratorio, colgono l'occasione per ringraziare tutte le persone che hanno partecipato alla giornata, in particolar modo il gruppo studentesco e le seguenti organizzazioni e associazioni comunitarie:



## COME CONTRIBUIRE?

Per contribuire a questa sezione puoi inviare le informazioni relative alla partecipazione a Convegni, Panel/Tavole rotonde/Simposi, Workshop o Summer School sul service-learning che ritieni importante condividere e diffondere attraverso il modulo raccolta delle segnalazioni.

**PER ACCEDERE AL MODULO DI REPORT CONVEGNI  
PUOI [CLICCARE QUI](#)**

**Contributi ammessi fino al 1° GIUGNO**

## ARTICOLI DI INTERESSE

### *The European Association of Service-Learning in Higher Education. An analysis of its role as a catalyst for Erasmus+ projects to enhance the impact of service-learning in Europe*

Irene Culcasi (LUMSA), Kaat Somers (UCSIA), Nicolas Standaert (KU LEUVEN), Berta Paz-Lourido (UIB)

**A cura di: Irene Culcasi.** L'articolo, pubblicato a dicembre 2024 su *RIDSA, Revista Iberoamericana de Aprendizaje-Servicio*, analizza l'evoluzione e l'impatto dell'*European Association of Service-Learning in Higher Education* (EASLHE) nella diffusione del service-learning in Europa, con un focus specifico sul ruolo dei progetti Erasmus+ in questo processo.

L'espansione del SL a livello europeo è infatti strettamente legata ai programmi Erasmus+ che hanno favorito la creazione di reti, lo sviluppo di ricerche, la condivisione di buone pratiche e il consolidamento di strategie istituzionali. Un primo traguardo significativo di questo percorso è stata la fondazione di EASLHE nel 2019, un'associazione impegnata nel promuovere l'implementazione e l'istituzionalizzazione del SL nel contesto europeo.

L'articolo pone particolare attenzione al **processo di mappatura dei progetti Erasmus+ dedicati al service-learning dal 2015 ad oggi**, evidenziando le **principali tematiche emergenti**, tra cui **l'empowerment digitale, la sostenibilità e la costruzione della pace**. Complessivamente, il contributo offre una panoramica strutturata sullo sviluppo del SL in Europa, mettendo in luce come le collaborazioni tra partner europei ne abbiano potenziato l'efficacia, la diffusione e l'impatto, contribuendo alla costruzione di una società più equa e partecipativa.

**Keywords:** *service-learning, european association, network, higher education, erasmus*

**[PER ACCEDERE ALL'ARTICOLO RIDAS CLICCA QUI](#)**

L'intero numero monografico, dedicato ai network di SL, offre un'interessante prospettiva sulle diverse modalità in cui le reti locali, nazionali e internazionali contribuiscono alla crescita e all'innovazione di questa proposta educativa.

**[PER ACCEDERE AL NUMERO MONOGRAFICO CLICCA QUI](#)**

## COME CONTRIBUIRE?

Per contribuire a questa sezione puoi segnalare l'articolo che vorresti diffondere attraverso la rete UNiSL.

L'articolo dovrà essere:

- peer reviewed
- pubblicato a partire dal 2020
- pubblicato su rivista scientifica

**PER ACCEDERE AL MODULO DI SEGNALAZIONE ARTICOLI SCIENTIFICI PUOI [CLICCARE QUI](#)**

**Contributi ammessi fino al 1° GIUGNO**

# DIVULGAZIONE E DISSEMINAZIONE

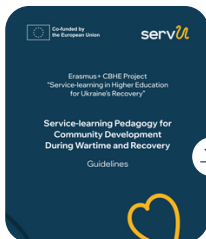
## Risultati preliminari del progetto Erasmus+ servU (2024-2027)

A cura di: Irene Culcasi. “Service-learning in Higher Education for Ukraine’s Recovery” (ServU, 2023-2026) è un progetto finanziato dall’Unione europea nell’ambito del programma Erasmus+ KA203.

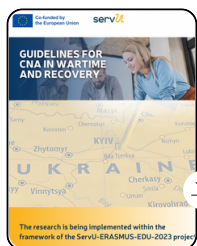
L’obiettivo del progetto ServU è rafforzare la sinergia tra le istituzioni di istruzione superiore ucraine (HEIs) e le comunità territoriali locali, al fine di contribuire congiuntamente alla ricostruzione dell’Ucraina attraverso l’implementazione della proposta educativa del SL, adattata al contesto di guerra.

Il progetto servU promuove un modello di SL adattato al contesto della guerra per rispondere alle esigenze di tre tipologie di comunità territoriali locali colpite dal conflitto:

1. Territori con un elevato numero di sfollati interni;
2. Territori liberati;
3. Territori prossimi alla linea del fronte, la cui infrastruttura è stata gravemente danneggiata.



- *Linee guida sul Service-Learning per il sostegno e lo sviluppo delle comunità in tempi di guerra e ricostruzione.*



- *Ricerca sulla metodologia di Valutazione dei Bisogni della Comunità (Community Needs Assessment - CNA) e rimodellamento della CNA per il periodo di guerra e la ripresa.*

- *MOOC sul “Service-learning Teaching Approach”: raccoglie riflessioni, esperienze e raccomandazioni chiave per l’implementazione dei progetti di SL in contesto di guerra.*



### PER MAGGIORI INFORMAZIONI

[CLICCA QUI](#)

## COME CONTRIBUIRE?

Per contribuire a questa sezione puoi segnalare report di progetto/report scientifici nell’ambito del service-learning.

**PER ACCEDERE AL MODULO DI DISSEMINAZIONE DI PROGETTI/RICERCHE/LIBRI PUOI [CLICCARE QUI](#)**

**Contributi ammessi fino al 1° GIUGNO**